

# L'ESSENTIEL DE L'ACTIVITÉ JANVIER 2015 JUIN 2016

L'essentiel de l'activité  
JANVIER 2015 - JUIN 2016



Observatoire du bruit

 **île de France**

////////////////////	
<b>Le mot du Président</b>	<b>P3</b>
-----	
<b>Vie de l'association</b>	<b>P4</b>
	<b>P5</b>
-----	
<b>OBSERVER</b>	
<b>Réseau de mesure</b>	<b>P6</b>
	<b>P7</b>
-----	
<b>OBSERVER</b>	
<b>Cartographie régionale</b>	<b>P8</b>
	<b>P9</b>
-----	
<b>ACCOMPAGNER</b>	<b>P10</b>
	<b>P11</b>
-----	
<b>SENSIBILISER</b>	<b>P12</b>
-----	
<b>Nos publications</b>	<b>P13</b>
-----	
<b>Nos interventions</b>	<b>P14</b>
	<b>P15</b>
////////////////////	

# Sommaire

# LE MOT du Président

Le bruit est une préoccupation environnementale majeure pour nos concitoyens, tout particulièrement en Île-de-France où près de 6 habitants sur 10 considèrent que le bruit affecte leur santé (sondage Ifop pour le Ministère de l'Écologie, septembre 2014).

Le bruit a en effet des impacts sanitaires reconnus qui dépassent la simple gêne occasionnée. Au-delà des effets sur le système auditif constatés à des niveaux sonores élevés, le bruit dans l'environnement génère ainsi perturbations du sommeil, stress, risques cardio-vasculaires accrus...

Plus de 77 000 années de vie en bonne santé seraient ainsi perdues chaque année en Île-de-France, rien que du fait des expositions, au domicile, au bruit généré par les transports.

Dans ce contexte, l'action de Bruitparif, observatoire du bruit en Île-de-France, se révèle de plus en plus nécessaire : il importe en premier lieu de connaître précisément les zones les plus touchées par le bruit afin de cibler l'action publique. Il s'agit ensuite de promouvoir les bonnes pratiques en matière de gestion du bruit. Il apparaît enfin indispensable de pouvoir garantir à tout Francilien

l'accès à une information indépendante et transparente en matière d'exposition aux nuisances sonores.

Grâce au travail de qualité réalisé par son équipe de 12 techniciens et ingénieurs, Bruitparif répond avec efficacité à ces différentes missions (un processus de certification est d'ailleurs en cours). L'observatoire est devenu un acteur incontournable, reconnu pour son expertise scientifique et son innovation, en témoigne la distinction de « Best Life Environment Project » que l'association a reçu en mai 2016, de la part de la Commission européenne, pour son projet Harmonica.

Aussi, il importe de se donner les moyens de préserver et de développer cet outil indispensable.

Je vous invite à parcourir le présent rapport qui vous donnera un aperçu de la diversité des actions qui ont pu être réalisées au cours de l'année 2015 et du premier semestre 2016, ainsi que des perspectives qui s'offrent à présent à Bruitparif.



**Didier Gonzales**  
Président de Bruitparif  
Conseiller régional d'Île-de-France  
Maire de Villeneuve-Le-Roi



16 milliards d'€ par an, c'est le coût social du bruit en Île-de-France !

Pour réduire la facture, il faut agir en considérant l'enjeu de la pollution sonore au même titre que la pollution de l'air ou le dérèglement climatique dans nos politiques d'aménagement du territoire. L'observatoire Bruitparif est dans ce contexte essentiel pour disposer d'une expertise technique et de données fiables pour guider l'action publique.



# VIE de l'association

L'association Bruitparif est dotée d'une gouvernance collégiale structurée autour de 4 collèges (Etat, Collectivités territoriales, Activités économiques, Associations et personnalités qualifiées). Elle dispose également d'un Conseil scientifique, structure de conseil, d'expertise et d'appui scientifique, composé de neuf personnalités indépendantes.



Faits  
marquants  
année  
2015  
premier  
semestre  
2016

Renouvellement des représentants du Conseil régional suite aux élections régionales de décembre 2015 :

- **Chantal Jouanno**,  
*Vice-présidente en charge de l'écologie et du développement durable*
- **Didier Gonzales**, *conseiller régional*
- **Sophie Deschiens**, *conseillère régionale*
- **Vincent Jeanbrun**, *conseiller régional*
- **Mélissa Youssouf**, *conseillère régionale*

Un nouveau Président et un bureau partiellement renouvelé lors du Conseil d'administration du 02 février 2016

- **Président : Didier Gonzales** (*conseiller régional*) (succède à Julie Nouuion)
- **Trésorière : Sophie Deschiens** (*conseillère régionale*)
- **Secrétaire : Pascal Marotte** (*personnalité qualifiée*)
- **Vice-Président collège Etat : Simon Biset** (*DRIEE*)
- **Vice-Président collège Collectivités territoriales Région : Vincent Vilpasteur** (*CESER*)
- **Vice-Président collège Collectivités territoriales Départements : Alexandre Pueyo** (*Conseil départemental du Val d'Oise*)
- **Vice-Président collège Collectivités territoriales EPCI/EPT/communes : Dominique Carré** (*T6 Plaine Commune*)
- **Vice-Président collège Activités économiques : Jean-Philippe Regairaz** (*SNCF Réseau*)
- **Vice-Président collège Associations : Joël Ravenel** (*Aduocnar*)

Des nouveaux acteurs au sein du collège des Collectivités territoriales en lien avec les réformes territoriales :

- **Adhésion de la Métropole du Grand Paris**
- **Adhésion de certains Etablissements Publics Territoriaux (EPT)**
- **Evolution des compétences en matière de lutte contre les nuisances sonores**
- **Recomposition des intercommunalités**





# Perspectives 2016

## Renforcement des démarches qualité en vue de l'obtention de la certification et de l'accréditation

Impliqué depuis plusieurs années dans la mise en œuvre d'un système de management de la qualité, Bruitparif a décidé de concrétiser cet engagement en 2016 en visant l'obtention de la certification NF EN ISO 9001 et de l'accréditation NF EN ISO/CEI 17025 en tant que laboratoire d'essai. La certification portera sur l'organisation de l'ensemble de la structure, tandis que l'accréditation portera plus spécifiquement sur la qualité de réalisation des mesures du bruit et leur conformité aux exigences techniques et normatives. Il s'agit pour l'association de garantir ainsi la fiabilité des données produites et de satisfaire toujours davantage les attentes de ses membres et de ses cibles (grand public, acteurs franciliens) en matière de caractérisation du bruit en Île-de-France.

## Evolution du modèle économique de Bruitparif

L'année 2016 doit permettre de prendre les décisions nécessaires pour faire évoluer le modèle économique de Bruitparif afin de s'adapter à la contraction des financements publics et au besoin de diversification des ressources financières de l'association. Pour cela, une analyse juridique et fiscale sera réalisée en 2016 pour étudier quelle option (création d'un secteur lucratif, filialisation des activités lucratives...) semble la plus adaptée pour permettre à l'association de valoriser son savoir-faire, son expertise ainsi que les solutions innovantes qu'elle a pu développer, y compris en dehors du champ géographique de l'Île-de-France.

### Collège Etat :

#### 6 membres

- Préfecture de Région
- Préfecture de Police
- DRIEA
- DRIEE
- ARS
- DGAC

### Collège des Activités économiques :

#### 4 membres

- SNCF Réseau
- RATP
- ADP
- Valophis Habitat

### Collège des Collectivités territoriales :

#### 46 membres

- 5 représentants du Conseil régional
- 1 représentant du CESER Île-de-France
- 5 Départements (75, 91, 93, 94, 95)
- La Métropole du Grand Paris
- 6 EPT (T3 Grand Paris Seine Ouest, T4 Paris Ouest La Défense, T6 Plaine Commune, T8 Est Ensemble, T11 Plaine Centrale - Haut Val de Marne - Plateau Briard, T12 Val de Bièvre - Seine Amont - Grand Orly - Portes Essonne)
- 4 EPCI (CA Cergy-Pontoise, CA Versailles Grand Parc, Communauté de Paris Saclay, CC du Pays de France)
- 24 communes

### Collège des Associations, organismes professionnels et personnalités qualifiées :

#### 29 membres

- 19 associations ou réseaux associatifs (ACRENA, Advocnar, AREC, Astee, Aueuy, CGL, CIDB, CIRENA, Ecophylle, France Acouphènes, FNE Île-de-France, JNA, ORL 75, OYE 349, Planète Science, Réseau « Viure Paris ! », Saint-Lambert, SNORL, UFC Que Choisir Île-de-France)
- 5 organismes professionnels (ACNUSA, CAUE94, CINOV-GIAC, ORS Île-de-France, SOLIHA Est Parisien)
- 5 personnalités qualifiées (Marie Chavanon, Christian Hugonnet, Pascal Marotte, Julie Nouvion, Michel Vampouille)

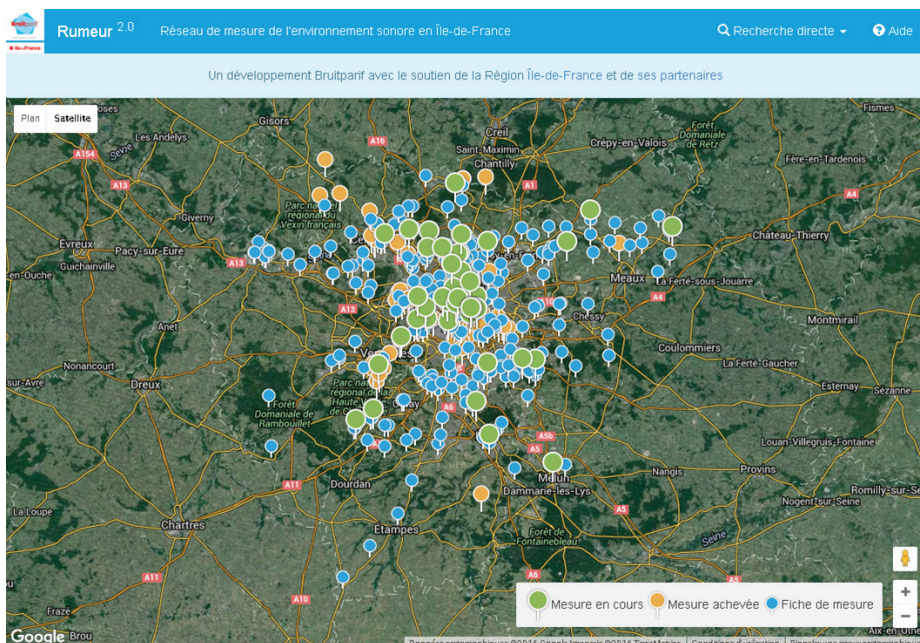


**85**  
**MEMBRES**  
au 30/06/2016

# OBSERVER

## réseau de mesure

Pour répondre aux besoins des Franciliens et des acteurs publics de disposer d'éléments objectifs de caractérisation de l'environnement sonore, Bruitparif déploie le réseau de mesure Rumeur (Réseau Urbain de Mesure de l'Environnement sonore d'Utilité Régionale). Stations fixes pour la surveillance sur le long terme, campagnes moyen terme pour évaluer l'impact d'aménagements ou d'actions, mesures de court terme pour caractériser des environnements spécifiques, valider ou compléter les cartes de bruit, le dispositif s'adapte aux différents enjeux.



Faits  
marquants  
année  
2015  
premier  
semestre  
2016

8 nouvelles stations permanentes portant à 46 le nombre de stations actives dans le réseau au 30/06/2016 :

- **Mary-sur-Marne (77) en lien avec le trafic aériportuaire de Paris-CDG**
- **Beauchamp (95) en lien avec le trafic aériportuaire de Paris-CDG**
- **Villiers-le-Bâcle (91) dans le cadre de la charte de l'environnement de l'aérodrome de Toussus-Le-Noble**
- **Drancy (93) le long de la gare de triage du Bourget afin de documenter les nuisances générées par l'activité de la plateforme**
- **Boulevard de Sébastopol, rue de Rivoli et avenue des Champs-Élysées à Paris (75) pour la documentation du bruit urbain**
- **Villeneuve-la-Garenne (92) en lien avec le trafic aériportuaire de Paris-Le Bourget**





# Perspectives 2016

## Déploiement de nouvelles stations

- Yerres (91) en lien avec le trafic aéroportuaire de Paris-Orly.
- Secteur de Cergy (95) en lien avec le trafic aéroportuaire de Paris-CDG.
- Ecouen (95) en lien avec le trafic aéroportuaire de Paris-CDG.
- Déploiement de 40 capteurs dans le cadre de la mise en place d'un dispositif de mesure et de gestion sonore au sein de 5 quartiers dits « festifs » de Paris, dans le cadre d'une convention avec la Ville de Paris.

## Les campagnes de mesure

- Poursuite des mesures dans le cadre de l'étude DEBATS.
- Campagne de mesure (8 sites sur les mois de juin et juillet) aux fins de caractériser l'impact acoustique de l'activité de l'aérodrome de Saint-Cyr l'Ecole (78) pour les populations riveraines.
- Réalisation d'un état initial sur la route de la Libération (RD4) à Chennevières-sur-Marne (94) en prévision de l'aménagement d'un site propre réservé aux bus (projet ALTIVAL) et relié au RER E et à la ligne 15 du Grand Paris Express.
- Mesure de 6 mois à Suresnes (92) afin de documenter l'état final après la création d'une zone de rencontre et de rues pour enfants.
- Déploiement, sur la Place de la Nation à Paris, de 14 capteurs de mesure de bruit, dont 4 permettant l'affichage et l'information en temps réel, dans le cadre d'une expérimentation portée par Cisco.

## Développements technologiques

- Développement de micro-capteurs.
- Conception d'un capteur doté de fonctionnalités expertes d'identification de la provenance du bruit.
- Poursuite du développement des outils experts de traitement et de validation des données.

## Les campagnes de mesure

- **80 mesures chez des riverains de Paris-CDG (60 mesures) et de Toulouse-Blagnac (20 mesures)** dans le cadre de l'étude scientifique nationale DEBATS (Discussion sur Les Effets du Bruit des Aéronefs Touchant La Santé) qui vise à mieux quantifier les effets du bruit des avions sur la santé et qui est coordonnée par l'Ifsttar.

- **Mesures pendant 2 mois sur 2 sites de part et d'autre de l'aéroport de Toulouse-Blagnac** (de début février à début avril 2015).

- **Mesures mobiles le long de 22 parcours à pied au sein du 13<sup>ème</sup> arrondissement** dans le cadre du projet de recherche GRAFIC (cartoGRAphie Fine et Continue de la qualité sonore des lieux et des parcours dans l'espace urbain) soutenu par l'Ademe et piloté par le Laboratoire MRTE de l'Université de Cergy-Pontoise, en association avec l'Université de Gand, l'Ifsttar et la mairie de Paris.

- **6 semaines de mesure (novembre/décembre 2015) sur 6 sites situés sur les communes de Chars, Ableiges, Osny, Eragny-sur-Oise, Cormeilles-en-Parisis et Herblay le long de la ligne J du Transilien et sur un site le long de la RD14 sur la commune de Vigny** afin de documenter l'état actuel de l'environnement sonore, dans le cadre des débats portant sur le projet de modernisation de la ligne de fret ferroviaire entre Le Havre (Seine-Maritime) et Paris, dite Serqueux-Gisors.

- **2 mesures de 6 mois le long de la RD7 et du T7** à Villejuif et Chevilly-Larue (94).

- **Mesure d'un mois au niveau de la RD4** à Champigny-sur-Marne avant la construction de la gare du Grand Paris Express de Champigny centre.

- **Mesure de 6 mois le long de la RD124** à Ivry-sur-Seine (94) dans le cadre de la documentation de l'évolution de l'environnement sonore suite au réaménagement de l'axe avec la mise en place d'une piste cyclable.

- **3 mesures sur 3 mois durant l'été 2015 aux abords du canal Saint-Martin** (Paris 10<sup>ème</sup>) afin de documenter les nuisances sonores liées aux activités festives.



**Ouverture de la version 2.0. de la plateforme « Rumeur » de consultation et de diffusion des données des stations de mesure en Île-de-France.**

# OBSERVER

## cartographie régionale

Bruitparif coordonne le projet de cartographie régionale qui vise à disposer d'un référentiel sonore réalisé de manière cohérente sur l'ensemble du territoire et qui puisse être reconnu et partagé par l'ensemble des acteurs franciliens impliqués dans la lutte contre le bruit. Ce projet doit également permettre de faciliter l'application et le respect des exigences de la directive européenne 2002/49/CE pour les années à venir et de faire des économies d'échelle.

Cette cartographie régionale du bruit, réalisée par modélisation, s'appuie sur les compétences de Bruitparif, des services de l'Etat, du CEREMA Île-de-France, de la Ville de Paris, ainsi que des différents gestionnaires d'infrastructures. Elle nécessite d'intégrer des données multiples sur les trafics, les caractéristiques des voies, la topographie ou l'occupation du sol qui sont mises à disposition par de multiples partenaires (collectivités locales, conseils départementaux, DRIEA-DIRIF, sociétés d'autoroute, RATP, SNCF Réseau, ADP, DGAC, IAU IdF...).

Faits  
marquants  
année  
2015

premier  
semestre  
2016

Consolidation des cartes de bruit de première échéance :

- **Production du rapport de consolidation des cartes de bruit de première échéance.**
- **Remontée des données statistiques** sur les expositions au sein de la base de données gérée au niveau national par le CEREMA.

Quantification des impacts sanitaires du bruit des transports au sein de l'agglomération parisienne :

- **Partenariat mis en place entre Bruitparif et l'Observatoire régional de santé Île-de-France (ORS IdF).**
- **Exploitation des données d'exposition au bruit de la population** fournies par les cartes de bruit de première échéance.
- **Application de la méthode de quantification des années de vie en bonne santé perdues (DALY : Disability adjusted life years),** proposée par l'Organisation mondiale de la santé (OMS).

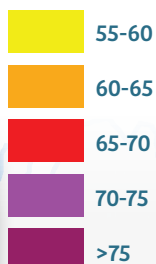
Avancement de la cartographie de 2<sup>de</sup>/3<sup>ème</sup> échéance :

- **Production et publication** par la Ville de Paris **des cartes de bruit routier** sur le territoire parisien.
- **Modélisation** par Bruitparif **du bruit routier sur les territoires des départements de petite couronne** (Val-de-Marne, Seine-Saint-Denis et Hauts-de-Seine) pour l'ensemble de la voirie dont le trafic routier est inférieur à 3 millions de véhicules/an.
- **Production** par le CEREMA Dter Île-de-France **des cartes de bruit routier pour les voiries dont le trafic routier est supérieur à 3 millions de véhicules/an sur les territoires des départements de petite couronne** (Val-de-Marne, Seine-Saint-Denis et Hauts-de-Seine).
- **Consolidation des cartes de bruit routier et production des statistiques d'exposition sur les territoires des départements de petite couronne** (Val-de-Marne, Seine-Saint-Denis et Hauts-de-Seine) en cours par Bruitparif.
- **Préparation des cartes thématiques et des données d'entrée pour les modélisations des autres territoires situés dans l'agglomération parisienne** pour les départements de Seine-et-Marne, des Yvelines et du Val d'Oise.

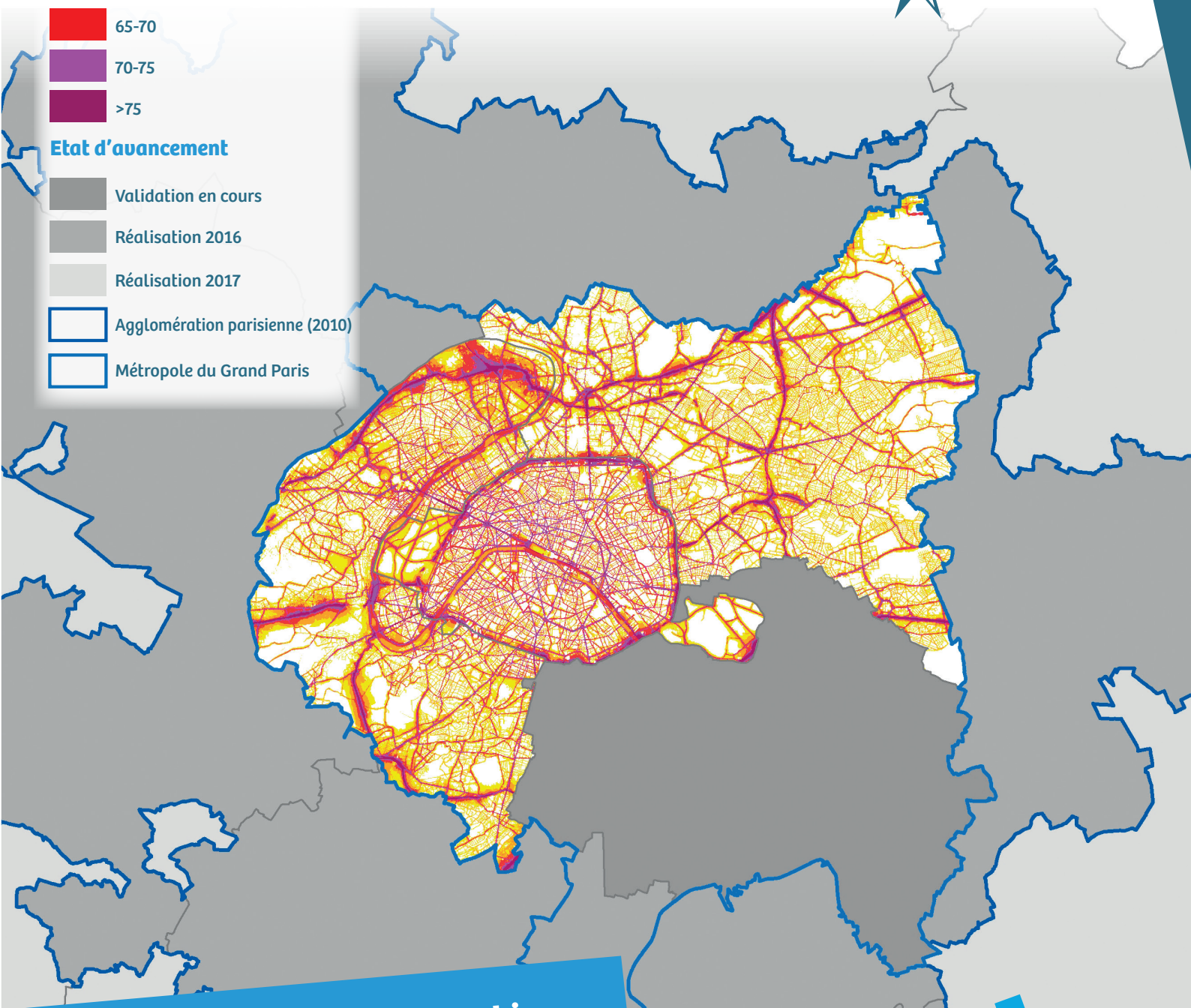


**Niveaux sonores en dB(A)**

Indicateur Lden, bruit Routier

**Etat d'avancement**

0 3 6 9 Km



## Avancement de la cartographie du bruit routier en Île-de-France

### Poursuite de la réalisation de la cartographie régionale du bruit

# Perspectives 2016

- Finalisation des cartes de bruit routier, de bruit ferré et de bruit aérien sur la partie Métropole du Grand Paris au cours du troisième trimestre 2016.
- Finalisation des cartes de bruit routier, de bruit ferré et de bruit aérien sur la totalité de l'agglomération parisienne pour la fin de l'année 2016.
- Mise en ligne des cartes et des statistiques associées au sein du site web-SIG de Bruitparif sur internet.

- Fourniture des cartes au format SIG ainsi que des rapports de présentation des résultats des cartes au format exigé par la réglementation pour les collectivités membres de Bruitparif.
  - Production d'un rapport complet de résultats à l'échelle de la Métropole du Grand Paris ainsi qu'à l'échelle de l'agglomération parisienne.
- Les travaux se poursuivront en 2017 sur les territoires franciliens situés hors agglomération de manière à pouvoir publier une cartographie sur l'ensemble du territoire régional.**

# a CCOMPAGNER

Bruitparif poursuit son accompagnement auprès des acteurs afin de faciliter l'appropriation de la problématique du bruit et aider à la mise en place de politiques efficaces de prévention du bruit. Cet accompagnement s'est plus particulièrement adressé aux collectivités territoriales qui doivent élaborer un plan de prévention du bruit dans l'environnement (PPBE) en application de la directive européenne 2002/49/CE.

Faits  
marquants  
année  
2015  
—  
premier  
semestre  
2016

Accompagnement à l'élaboration des PPBE :

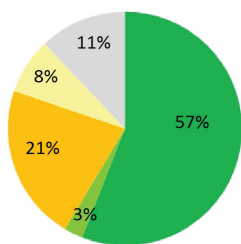
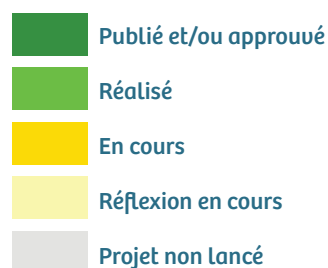
- **Assistance** : support téléphonique, relecture de documents, participation aux comités de pilotage des PPBE, organisation d'une session de formation « PPBE ».
- **Participation au projet européen Quadmap** sur l'identification et la gestion des zones calmes.
- **Production d'un recueil de fiches techniques** sur la thématique « bruit et urbanisme ».
- **Participation au projet de recherche DIAGPART** coordonné par l'atelier de recherche Politopie qui vise à la réalisation d'un guide méthodologique pour la mise en œuvre d'un diagnostic partagé de l'environnement sonore urbain.
- **Organisation de 3 sessions du Forum des acteurs** :
  - « Zones calmes », le 6 mars 2015
  - « Intelligibilité : une condition du bien vivre ensemble », le 7 mai 2015
  - « Bruit et urbanisme », le 3 novembre 2015
- **Remontée, auprès du niveau national** (au sein de la base de données du CEREMA), **des informations concernant l'état d'avancement des PPBE** en Île-de-France.
- **Information des collectivités sur l'évolution des compétences en matière de lutte contre les nuisances sonores** en lien avec la création de la Métropole du Grand Paris et la réforme territoriale.

Etat d'avancement des PPBE au sein de l'agglomération parisienne au 30/06/2016 :

- **49 PPBE ont été publiés et/ou approuvés**, après avoir été soumis à la consultation du public, ce qui concerne de l'ordre de 57% de la population et de 38% de la superficie de l'agglomération parisienne.
  - **7 PPBE ne sont pas encore publiés** mais ont été réalisés et sont en cours de phase de consultation du public ou ont fait l'objet d'une consultation, ce qui concerne 3% de la population et 3% du territoire.
  - **68 autorités compétentes** représentant 29% de la population et 43% de la superficie de l'agglomération parisienne sont en cours de réalisation de leur PPBE.
- Au total, il existe des PPBE publiés ou en cours de réalisation pour près de 90% de la population et 84 % du territoire de l'agglomération parisienne.**

Valorisation des initiatives au sein de la base de données européenne NoiseInEU

**6 nouvelles fiches actions concernant des opérations menées en Île-de-France ont été rédigées et intégrées au sein du site [www.noiseineu.eu](http://www.noiseineu.eu). Il s'agit des actions suivantes :**  
**L'aménagement du Parc des Alisiers à Antony, le réaménagement des voies sur berges rive gauche à Paris, le programme de résorption des points noirs de bruit ferrés à Noisy-Le-Sec et Bondy, le réaménagement d'un axe à Chennevières-sur-Marne, le réaménagement d'une voirie départementale avec création d'un itinéraire cyclable à Ivry-sur-Seine, l'opération « Journée sans voiture » à Paris.**

**Etat d'avancement**

En % de la population de l'agglomération parisienne

0 10 20 Km

## Etat d'avancement de la réalisation des plans de prévention du bruit dans l'environnement (PPBE) dans l'agglomération parisienne (au 31 décembre 2015)

# Perspectives 2016

### Renforcement de l'accompagnement des politiques régionales en matière de lutte contre le bruit

- Réalisation d'une enquête auprès de 3000 Franciliens sur les perceptions du bruit en Île-de-France.
- Organisation d'une journée technique pour faire le bilan d'application de la directive européenne 2002/49/CE en Île-de-France.
- Promotion des données disponibles de caractérisation du bruit en Île-de-France pour une utilisation renforcée dans l'élaboration des politiques régionales de lutte contre le bruit.
- Incitation à la prise en compte en amont du bruit dans les politiques de transports, de déplacements (PDU) et d'aménagement du territoire (SDRIF).
- Fourniture d'indicateurs de suivi des répercussions de ces politiques en matière d'environnement sonore.

- Accompagnement à l'identification des zones de calme à l'échelle régionale et valorisation de leur importance tant pour la qualité de vie et la santé des Franciliens que pour la préservation du patrimoine naturel et de la biodiversité. Dans ce cadre, il est prévu de développer au cours des deux prochaines années une phonothèque concernant les zones calmes qui pourra être consultable sur internet à l'aide d'une interface cartographique et enrichie progressivement.
- Renforcement des partenariats techniques avec Airparif, l'IAU IdF, l'ORS IdF afin de développer l'expertise en matière d'interactions urbanisme, santé et environnement et de sensibiliser les acteurs à la prise en compte croisée de ces problématiques.



# SENSIBILISER

**Bruitparif déploie des actions de sensibilisation à l'environnement sonore et de prévention des risques auditifs liés à l'écoute des musiques amplifiées.**

**Faits marquants année 2015**  
**premier semestre 2016**

## Perspectives 2016

**Montée en puissance du projet « Kiwi ? »**

-Fabrication d'un premier lot de mallettes pédagogiques pour mise à disposition des membres de Bruitparif intéressés pour la réalisation d'actions de sensibilisation au sein des collèges et lycées en Île-de-France au cours de l'année scolaire 2016/2017.

-Mise en place de conventions de partenariat avec des associations réalisant des animations pédagogiques dans les établissements scolaires.

-Enrichissement et traitement de la base de données sur les pratiques d'écoute des jeunes.

Actions de sensibilisation :

- **Le 12 mars 2015**, à l'occasion de la « **Journée Nationale de l'Audition** », journée «**portes ouvertes**» dans les locaux de Bruitparif afin de sensibiliser aux risques auditifs liés notamment à l'écoute des musiques amplifiées.
- **26-28 juin 2015**, action de prévention des risques auditifs lors du festival **Solidays** en partenariat avec l'équipe de Solidarité Sida.
- **7 septembre 2015**, Bruitparif partenaire prévention « **risques auditifs** » de l'**Inox Park Festival**.
- **Dimanche 27 septembre 2015**, participation à l'opération « **Journée sans voiture** » à Paris.
- **Le 9 décembre 2015**, participation à l'animation de la **balade urbaine** organisée par Plaine Commune à Saint-Denis, dans le cadre de la **COP21**.
- **Participation à l'édition 2016 de la Semaine du Son** et intervention dans les ateliers « **santé auditive** » le **19 janvier 2016** et « **zones calmes** » le **21 janvier 2016**.
- **Intervention à l'hôpital Antoine Bécclère (Clamart)** dans le cadre de la **Journée du Sommeil** le **18 mars 2016**.
- **Conférence et tenue d'un stand** de sensibilisation à l'environnement sonore lors de la manifestation « **Pierrefitte Equité** » le **21 mai 2016**.



Développement des mallettes « Kiwi ? » de sensibilisation aux risques auditifs liés à l'écoute des musiques amplifiées :

- **Mise au point d'un prototype de mallette interactive de sensibilisation pédagogique**, à destination des collégiens et des lycéens, centrée sur les risques auditifs liés aux pratiques d'écoute de musiques amplifiées.
- **Phase d'intervention grande échelle auprès de 1000 élèves** au cours du 1er semestre 2016 afin de finaliser définitivement le prototype de mallette et de valider les contenus.
- **Constitution d'une base de données sur les pratiques d'écoute des jeunes** (niveaux et durée d'exposition) et sur leurs évolutions.



# nos publications

## Publications institutionnelles :

- Rapport d'activité 2014, juin 2015.
- 3 numéros du Francilophone :
  - n°19 spécial 10 ans de Bruitparif, janvier 2015.
  - n°20 spécial bruit et santé, septembre 2015.
  - N°21 spécial mallettes Kiwi, mai 2016
- Nouvelle brochure institutionnelle « Bruitparif : pour une écho-région exemplaire », mai 2016.

## Rapports d'étude :

- Impact acoustique du réaménagement des voies sur berges rive gauche à Paris, mars 2015.
- Bilan de la cartographie du bruit de 1<sup>ère</sup> échéance en Île-de-France, mai 2015.
- Bilan 2014 des mesures réalisées autour des aéroports franciliens dans le cadre du projet SURVOL, juillet 2015.
- Impact sanitaire du bruit des transports dans l'agglomération parisienne : quantification des années de vie en bonne santé perdues, rapport d'étude Bruitparif en collaboration avec l'ORS Île-de-France, septembre 2015.
- Rapport d'analyse de l'impact acoustique de la « Journée sans voiture » qui s'est déroulée le dimanche 27 septembre 2015 dans Paris, octobre 2015.
- Rapport d'analyse des mesures réalisées aux abords du canal Saint Martin eu cours de l'été 2015, décembre 2015.
- Rapport relatif à la documentation du bruit (état initial) sur la partie Val d'Oise du tracé dans le cadre du projet Serqueux-Gisors, avril 2016.
- Note de synthèse sur le coût social du bruit en Île-de-France, juin 2016.

## Guides :

- Guide pour l'identification, la sélection, l'analyse et la gestion des zones calmes en milieu urbain, projet Quadmap, mars 2015.
- Recueil de fiches techniques « bruit et urbanisme » à destination des collectivités, novembre 2015.

Afin de développer la compréhension de l'environnement sonore des acteurs et du grand public, Bruitparif diffuse en toute transparence et indépendance les données que l'observatoire collecte ainsi que les études qu'il produit.

Bruitparif publie ainsi chaque année un certain nombre de rapports, de guides ou d'articles scientifiques.

## Articles scientifiques :

- « Le bruit et ses effets sur la santé : estimation de l'exposition des Franciliens et de ses impacts sanitaires », F. Mietlicki, colloque ARET, 4-5 juin 2015.
- « *www.noiseineu.eu* : New tools to inform the public about environmental noise in cities and to assist decision-making », F. Mietlicki et al, Euronoise, 31 mai – 3 juin 2015, Maastricht.
- « An innovative approach for long-term environmental noise measurement : RUMEUR network in the Paris region », F. Mietlicki et al, Euronoise, 31 mai – 3 juin 2015, Maastricht.
- « Impact sanitaire du bruit des transports dans l'agglomération parisienne : quantification des années de vie en bonne santé perdues », F. Mietlicki, C. Ribeiro (Bruitparif) et S. Host (ORS IdF), CFA/VISHNO 2016, Le Mans.
- « Plateforme de diffusion des données du réseau Rumeur (réseau urbain de mesure de l'environnement sonore d'utilité régionale) », F. Mietlicki et C. Mietlicki, CFA/VISHNO 2016, Le Mans.

# nos interventions

L'observatoire est présent avant tout sur le territoire francilien mais il apporte également son expertise aux niveaux national et international. Bruitparif intervient ainsi dans de nombreux groupes de travail et instances à différentes échelles.

Voici un aperçu de l'implication de Bruitparif dans les travaux menés dans ce cadre au cours de l'année 2015 et du premier semestre 2016.

## A l'échelle régionale :

- **Conseil de la Nuit de Paris.**
- **Plan Parisien Santé Environnement de Paris.**
- **Comité technique sur les points noirs environnementaux** dans le cadre de l'action 6 du PRSE2.
- **Groupe de travail de l'Observatoire de la mobilité en Île-de-France (OMNIL).**
- **Commission de suivi de la charte et CCE** de Vélizy-Villacoublay.
- **Commission de suivi de la charte et CCE** de l'héliport de Paris-Issy-les-Moulineaux.
- **Commission de suivi de la charte et CCE** de Toussus-Le-Noble.
- **Réunions publiques du réseau « Vivre la Ville »** le 10 février 2015 et le 31 mai 2016, **conseil de quartier Ménilmontant** Paris 20<sup>ème</sup> le 26 novembre 2015, **conseil de quartier Monnaie** Paris 6<sup>ème</sup> le 8 décembre 2015.
- **Intervention dans un atelier « environnement » organisé par La Commission nationale du débat public (CNDP) autour du projet « Eurocapacity »** le 25 mai 2016.

## A l'échelle nationale :

- **Conseil National du Bruit.**
- **Groupe de travail du CORAC** (Conseil pour la Recherche Aéronautique Civile) portant sur la gêne associée au bruit des aéronefs.
- **Sous-groupe bruit du groupe national « caractéristiques de surface des chaussées » (GNCDS).**
- **Partenariat technique avec la MEL** (Métropole Européenne de Lille) concernant l'exploitation et la diffusion des données de leur réseau de mesure.
- **Intervention dans le colloque de l'ARET** le 5 juin 2015.
- **Intervention sur les zones calmes lors de la journée organisée par le CIDB** à Dunkerque le 16 avril 2015.
- **Intervention lors de la table ronde « mobilité » dans le colloque CIDB « bruit et climat : regards croisés »** organisé en partenariat avec la Ville de Paris le 10 novembre 2015.
- **Auditions :**
  - **Par la mission parlementaire confiée aux députés Jacques-Alain Benisti et Christophe Bouillon** sur les nuisances aéroportuaires le 30 juin 2015.
  - **Par l'assemblée plénière de l'Acnusa** le 8 juillet 2015.
  - **Participation à une table ronde organisée** le 2 décembre 2015 **par le député Jean-Pierre Blazy dans le cadre d'une mission parlementaire** sur les communautés aéroportuaires.
  - **Par le bureau d'étude Tercia Consultants,** le 3 décembre 2015, au sujet de l'évaluation du plan bruit de l'Ademe.







## Fait marquant :

### Bruitparif distingué par la Commission européenne

Le projet **Life Harmonica** conduit de 2011 à 2015 par Bruitparif avec Acoucity a été primé par la Commission européenne comme l'un des **24 meilleurs projets du programme Life Environnement**, parmi les **113 projets en liste** qui se sont clôturés en 2015. Une cérémonie a été organisée à **Bruxelles le 31 mai 2016** au cours de laquelle a été remis à Bruitparif le trophée de « **Best Life Environment Project** ».



A l'échelle européenne :

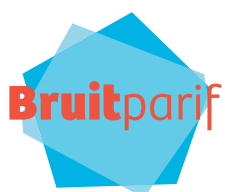
- Participation aux travaux de la Commission européenne concernant les retours d'expérience sur l'application de la **directive européenne 2002/49/CE**.
- Participation aux réunions du Working Group Noise (WGN) **d'Eurocities** :
  - **16-17 avril 2015** à La Haye (Pays-Bas)
  - **9-10 décembre 2015** à Barcelone (Espagne)
  - **21-22 avril 2016** à Lubjana (Slovénie)
  - **9 juin 2016** à Rome (Italie)
- Participation de Bruitparif au projet européen **Life DYNAMAP** (modélisation dynamique du bruit) en tant que membre du Conseil scientifique.
- Interventions de Bruitparif au colloque **Euronoise 2015 à Maastricht** (Pays-Bas) du **30 mai au 3 juin 2015**.
- Participation au **workshop européen** sur le bruit aérien à **IASI** (Roumanie) les **5 et 6 mai 2015**.
- Participation au **séminaire final du projet européen PERSUADE** le **24 août 2015**.
- Participation à **une journée d'information sur la directive européenne INSPIRE** le **16 novembre 2015**.

A l'échelle internationale :

- Participation de Bruitparif au colloque international « **air et bruit** » organisé à **Abu-Dhabi** les **16 et 17 novembre 2015**.

## Formations

- Formation bruit pour le personnel de la **DRIEA Île-de-France** le **4 juin 2015** à l'occasion de la semaine du développement durable.
- Intervention dans le séminaire « **gestion urbaine** » de l'Université de Cergy Pontoise, le **20 octobre 2015**.
- Intervention dans le cadre du **Mastère M2 Santé Publique et Risques environnementaux de l'EHESP** (Ecole des Hautes Etudes en Santé Publique) sur le thème « **bruit : exposition et effets sur la santé** », le **3 décembre 2015**.
- Visite de Bruitparif le **6 janvier 2016** par l'**Institut supérieur de l'environnement de l'université Paris-Est-Marne-la-Vallée**.
- Intervention dans une formation de **l'Ecole nationale d'architecture** le **7 avril 2016**.
- Intervention dans une formation de **FNE Île-de-France** sur la prise en compte du bruit dans les **PLU intercommunaux** le **11 juin 2016**.



Observatoire du bruit



## Cité régionale de l'environnement

90-92 avenue du Général  
Leclerc - 93500 Pantin

tél. : 01 83 65 40 40

[contact@bruitparif.fr](mailto:contact@bruitparif.fr)

[www.bruitparif.fr](http://www.bruitparif.fr)

